



# Protocol

Preventie Schooluitval

Zwangere Leerlingen en Tienermoeders





# Inleiding

## [A.U.B. ALLES TUSSEN HAAKJES AANPASSEN AAN DE EIGEN SITUATIE]

In onze [regio/gemeente] hebben we te maken met tienerzwangerschappen en tienermoeders. Op onze [school/scholen] komt zwangerschap en moederschap onder leerlingen voor.

Dit protocol gaat schooluitval van deze kwetsbare groep tegen. Leerlingen die zwanger of moeder zijn, hebben een verhoogd risico uit te vallen. Ze ronden vaak hun opleiding niet af en behalen geen startkwalificatie. Door hun zwangerschap en jonge moederschap – zonder opleiding of zonder werk – komen deze jongeren vaak in een sociaal isolement. Als er sprake is van tienermoederschap wordt de jongere moeilijker financieel onafhankelijk. Juist voor zwangere leerlingen en tienermoeders is het dus belangrijk hun opleiding af te ronden.

In dit protocol *Preventie Schooluitval Zwangere Leerlingen en Tienermoeders*, zijn sluitende afspraken tussen scholen en zorgpartners gemaakt. Scholen in de [regio/gemeente] hanteren hiermee een eenduidig beleid voor deze groep. De organisaties die dit protocol gebruiken, volgen de gemaakte afspraken ter preventie van het voortijdig schoolverlaten onder zwangere leerlingen en tienermoeders. De organisaties die meedoen, werken samen in het [Zorg Advies Team (ZAT) of alternatief zorgoverleg]. Dit zijn [noem partners, bijv. GGD; Bureau Jeugdzorg (BJZ); Schoolmaatschappelijk werk; Leerplicht; RMC; scholen/ROC's; Fiom of Algemeen maatschappelijk werk (AMW)].

In dit protocol is ook afgesproken hoe de informatie-uitwisseling van zwangere leerlingen en tienermoeders in het [ZAT of alternatief zorgoverleg] plaatsvindt. Binnen [onze regio/gemeente/netwerk] is dit het [vul systeem in, zoals Leerlingvolgsysteem of Elektronisch Kind Dossier (EKD)].

De school kan zich daarnaast voorbereiden op een goede begeleiding van deze leerlingen. De wijze waarop dit kan, staat onder meer beschreven in de Fiom-brochure *Informatie voor allen die betrokken zijn bij de begeleiding van zwangere leerlingen*.

## [HIERONDER KAN, AFHANKELIJK VAN DE GEMAAKTE AFSPRAKEN, EEN VAN DE TWEE OPTIES WORDEN OPGENOMEN]

### OPTIE 1

*Dit protocol wordt door de deelnemende zorgpartners toegepast op alle leerlingen tot en met 23 jaar. De wettelijke grondslag voor de groep tot 18 jaar is anders dan voor de leerlingen van 18-23 jaar. Voor de groep tot 18 jaar geldt een wettelijke verplichting op basis van de leerplichtwet en de kwalificatieplicht. Voor de groep van 18-23 jaar gaat het om de sociale verplichting tot het behalen van een startkwalificatie. Ondanks deze verschillende wettelijke grondslagen, passen de deelnemende scholen dit protocol toe op alle leerlingen tot 23 jaar die nog geen startkwalificatie hebben.*

### OPTIE 2

*Dit protocol wordt door de deelnemende zorgpartners toegepast op alle leerlingen tot 18 jaar. Voor de groep tot 18 jaar geldt een wettelijke verplichting op basis van de leerplichtwet en de kwalificatieplicht.*



# Doelstelling protocol

**Dit protocol is een praktische handreiking over hoe om te gaan met (onbedoeld) zwangere leerlingen en tienermoeders, ter preventie van vroegtijdig schoolverlaten.**

**Het protocol is bedoeld voor scholen, hun directie, docenten, decanen, leerlingbegeleiders en vertrouwenspersonen, functionarissen van Leerplicht/RMC en de externe zorgpartners.**

## Typering van zwangere leerlingen en tienerouders

Binnen de groep zwangere leerlingen en tienerouders onderscheiden we een aantal groepen. Voor elke groep is een aanpak afgesproken:

- 1 *Zwangere leerlingen die binnen hun netwerk voldoende steun en begeleiding kunnen regelen:*  
Deze groep heeft geen zorgvraag, maar wordt besproken in het [ZAT of alternatief zorgoverleg]. Er wordt een informatienotitie gemaakt in het [noem systeem, bv LVS of EKD] door [noem organisatie].
- 2 *Zwangere leerlingen die reden tot zorg geven:*  
Na signalering wordt deze categorie besproken in het [ZAT of alternatief zorgoverleg]. Iemand uit dit overleg is, wanneer nodig, de casemanager. Er wordt een informatienotitie gemaakt in het [noem systeem, bv Leerling Volg Systeem (LVS) of Elektronisch Kind Dossier (EKD)] door [noem organisatie].
- 3 *Leerlingen die reden tot zorg geven na een afgebroken zwangerschap of afstand ter adoptie of pleegzorgplaatsing:*  
Na signalering wordt deze categorie besproken in het [ZAT of alternatief zorgoverleg]. Iemand uit dit overleg is, wanneer nodig, casemanager. Er wordt een informatienotitie gemaakt in het [noem systeem, bv LVS of EKD] door [noem organisatie].
- 4 *Leerlingen die door de combinatie ouderschap en school reden tot zorg geven:*  
Na signalering wordt deze categorie besproken in het [ZAT of alternatief zorgoverleg]. Iemand uit dit overleg is, wanneer nodig, casemanager. Er wordt een informatienotitie gemaakt in het [noem systeem, bv LVS of EKD] door [noem organisatie].
- 5 [Optioneel kan tienvaders als extra groep aan het protocol worden toegevoegd]

## Verantwoordelijkheid scholen

Onze [scholen/school] [dragen/draagt] een grote mate van verantwoordelijkheid voor hun leerlingen. De school zorgt voor een goed pedagogisch klimaat en draagt bovendien een gedeelde verantwoordelijkheid voor het welzijn van de individuele leerling. Leerlingen die (onbedoeld) zwanger raken, begeleiden we zo goed mogelijk bij het afronden van hun opleiding. Hiervoor heeft de school een wettelijke zorg- en kwalificatieplicht.

Onze [scholen/school] [schrijven/schrijft] geen leerplichtige leerlingen uit, tenzij er sprake is van inschrijving bij een andere school of onderwijsinstelling. Ook het MBO heeft de verplichting de inschrijving te handhaven zolang:

- a een leerling leerplichtig/kwalificatieplichtig is en;
- b er (nog) geen inschrijving op een andere school heeft plaatsgevonden.

Met het onderschrijven van dit protocol [zegt/zeggen] de [school/scholen] in [regio/gemeente] toe, geen jongeren meer uit te schrijven. Zwangerschap en/of ouderschap wordt niet als grond gezien voor het weigeren van een leerling bij inschrijving.



[Scholen/de school] [stellen/stelt] een aandachtsfunctionaris aan [binnen de school/per sectie]. Hierbij kunnen leerlingen en andere leerkrachten op de school terecht voor objectieve informatie en advies op het gebied van zwangerschap. Deze aandachtsfunctionaris staat in contact met een hulpverleningsinstantie die gespecialiseerd is in begeleiding van zwangerschap en tienermoederschap, zoals de Fiom of het Algemeen Maatschappelijk Werk (AMW).



# Monitoren van zwangere leerlingen en tienermoeders die reden tot zorg geven

Zwangere leerlingen en tienermoeders worden besproken in het **[ZAT of alternatief zorgoverleg]** om te voorkomen dat zij voortijdig schoolverlaters worden. De school en externe zorgpartners zijn extra alert als een jongere geoorloofd of ongeoorloofd verzuimt. In onderstaand schema staat aangegeven wie wat doet om zwangere leerlingen en tienermoeders in beeld te houden en waar mogelijk te ondersteunen.

SCHEMA – TAAKVERDELING MONITORING ZWANGERE LEERLINGEN EN TIENERMOEDERS			
School/Sectie	Docenten	Aandachtsfunctionaris	Externe zorgpartners
Heeft een aandachtsfunctionaris. ▼	Zijn op de hoogte van de problematiek rondom zwangerschap en tienermoederschap. ▼	Heeft relevante kennis en informatie over zwangerschap en tienermoederschap. ▼	Hebben een begeleidende en monitorende rol. Worden snel door school geïnformeerd. ▼
De aandachtsfunctionaris sluit zoveel mogelijk aan op de bestaande structuren. ▼	Gaan met respect voor privacy om met de zwangere leerlingen en tienermoeders. ▼	Begeleidt en ondersteunt de zwangere leerling/ tienermoeder.	AMW/BJZ: Kan als casemanager optreden. GGD: neemt bij geoorloofd verzuim contact op. Leerplicht/RMC: monitort de terugkeer naar opleiding. Houdt school en leerling aan gemaakte afspraken. ▼
Geeft bekendheid aan het bestaan van de aandachtsfunctionaris.	Weten naar wie zij leerlingen kunnen doorverwijzen.		Extra alert na abortus of zwangerschap wegens verhoogd risico op verzuim.
<b>Faciliteert een aandachtsfunctionaris.</b>	<b>Verwijst <i>altijd</i> elke zwangere leerling door naar de aandachtsfunctionaris.</b>	<b>Noemt of bespreekt de zwangerschap in het [ZAT of alternatief zorgoverleg]. Ook afgebroken zwangerschappen worden genoemd (indien toestemming van leerling).</b>	<b>Opnemen van informatie in [systeem als LVS of EKD]. In het [ZAT of alternatief zorgoverleg] is men alert op verzuim.</b>

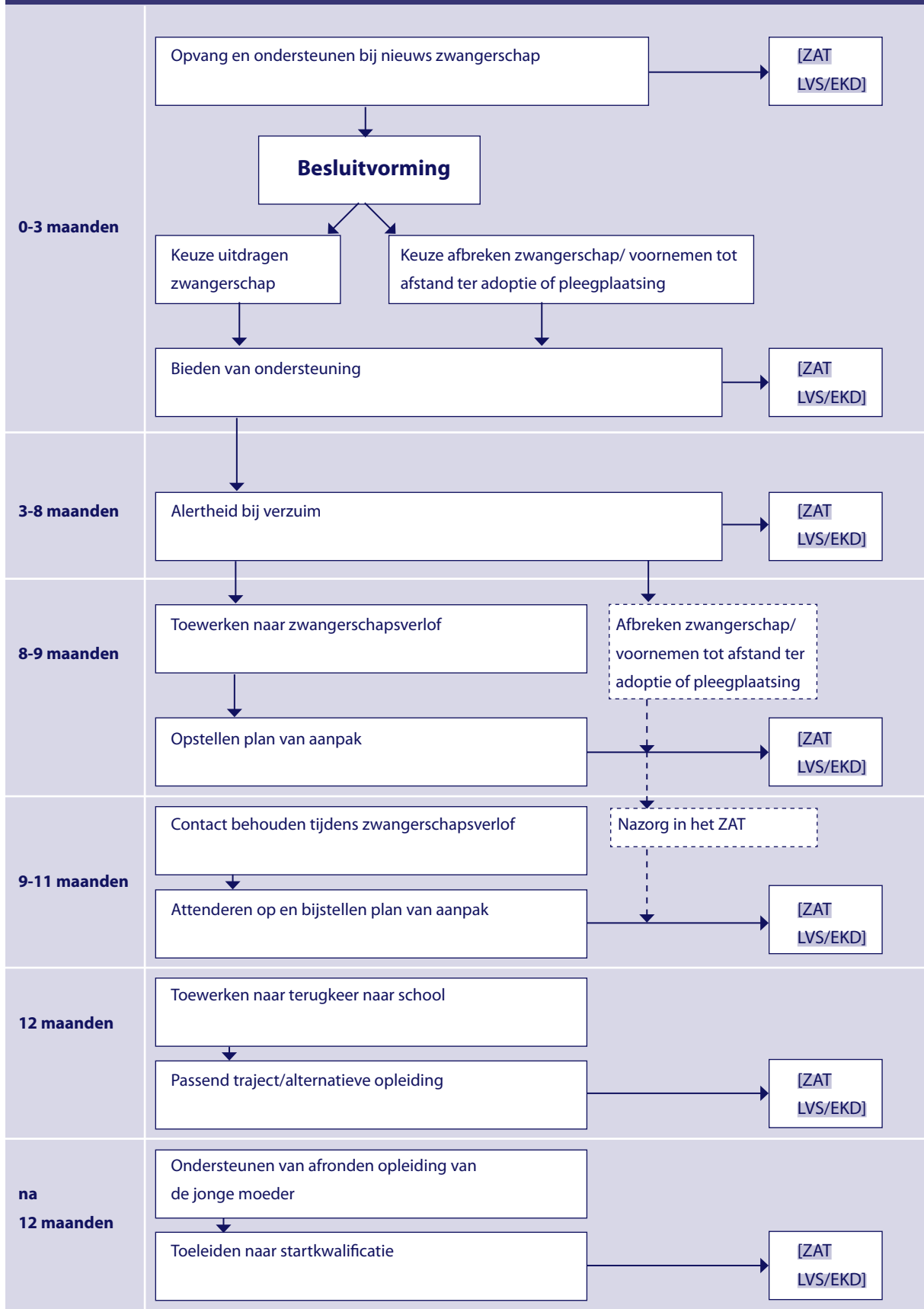
De aandachtsfunctionaris is een medewerker van de school die bekend is bij de leerlingen, ouders en leerkrachten. Binnen onze regio/gemeenten zijn dit de **[noem functie, bv zorgcoördinator]**

## Acties van de betrokkenen gedurende de stadia van tienerzwangerschap en tienermoederschap

In de zwangerschap en het eventuele ouderschap zijn diverse stadia te onderscheiden waarin acties worden verwacht van verschillende partners. Deze zijn hieronder schematisch weergegeven.



**SCHEMA – FASEN TIENERZWANGERSCHAP EN MOEDERSCHAP EN BIJBEHORENDE ACTIES**





# Begeleiding

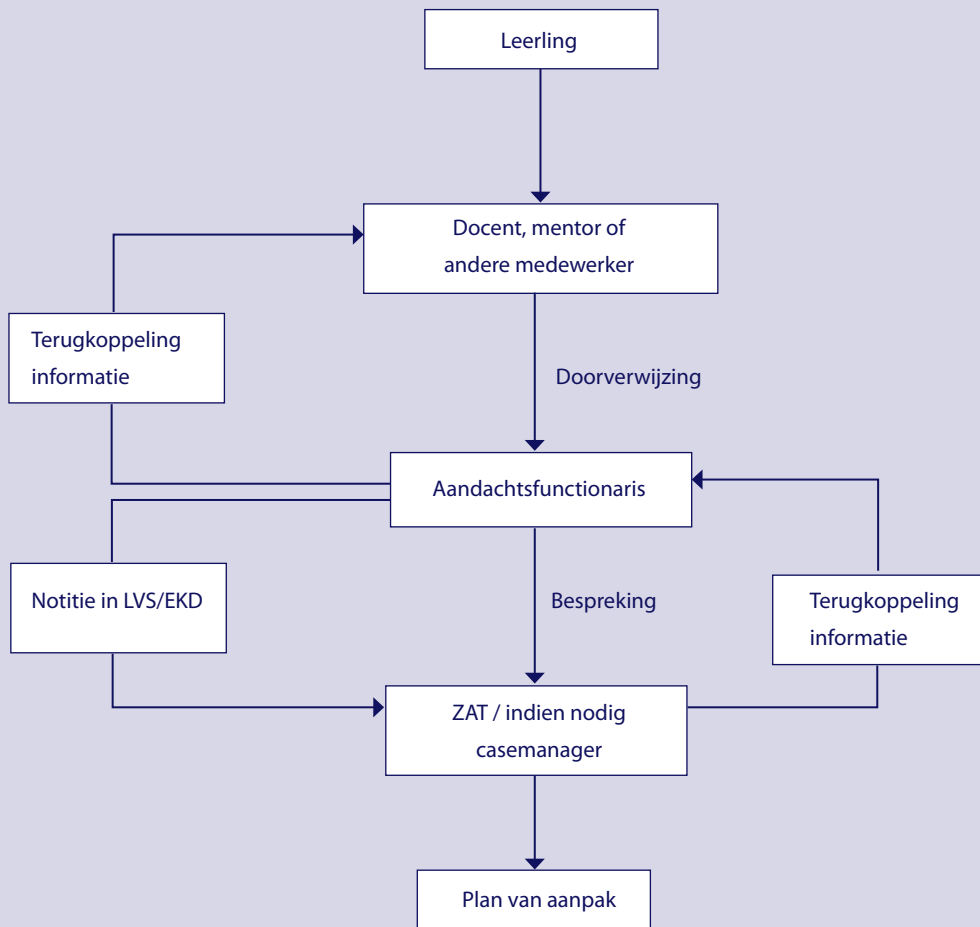
In het [ZAT of alternatief zorgoverleg] wordt, indien nodig, een casemanager aangewezen. Deze casemanager begeleidt de zwangere leerling, tienermoeder of leerling die haar zwangerschap heeft afgebroken. Hij/zij is iemand die in contact met de leerling staat. Dit kan de aandachtsfunctionaris zijn maar ook een externe partner uit het [ZAT of alternatief zorgoverleg]. De casemanager stelt samen met de leerling een plan van aanpak op en koppelt dit terug in het [ZAT of alternatief zorgoverleg]. Het plan van aanpak houdt rekening met de persoonlijke situatie van de leerling en legt de terugkeer van de leerling naar school vast.

SCHEMA – TAKEN CASEMANAGER	
Casemanager	[LVS/EKD]
Stelt in overleg met de leerling een plan van aanpak op maat op.	Alle zwangere leerlingen, tienermoeders en zo mogelijk ook leerlingen met afgebroken zwangerschap, worden genoteerd en gemonitord.
▼	▼
Bespreekt het plan van aanpak in het [ZAT of alternatief zorgoverleg].	Verzuim door zwangerschap en tienermoederschap wordt net als ander verzuim behandeld.
▼	▼
Bespreekt ook de gevolgen voor de aanwezigheid op school, schoolprestaties en de sociale omgeving van de leerling.	Vier weken voor het einde van de verlofperiode wordt de leerling gewezen op het einde van haar verlofperiode en het vervolg op school.
▼	
Koppelt in overleg met de leerling terug aan de melder [aandachtsfunctionaris/docent].	
▼	
Vraagt melder [aandachtsfunctionaris/docent] signalen te geven wanneer er verandering komt in schoolprestaties of aanwezigheid.	

Bij ziekteverzuim door een (te) grote belasting voor de leerling door haar zwangerschap of moederschap, neemt de jeugdarts van de GGD contact op wegens geoorloofd verzuim. De jeugdarts van de GGD beoordeelt de situatie en de belastbaarheid van de leerling en brengt een advies uit. School stelt op basis daarvan met de leerling een aangepast lesprogramma op.

Hieronder is een schematische weergave te vinden van het traject dat een zwangere leerling doorloopt vanaf de melding tot aan het plan van aanpak. Hierin wordt ook de terugkeer beschreven.

## SCHEMA – TRAJECT ZWANGERE LEERLING







# Verlof en verzuim

**[HIERONDER KAN, AFHANKELIJK VAN DE GEMAAKTE AFSPRAKEN, EEN VAN DE TWEE OPTIES WORDEN OPGENOMEN]**

## **OPTIE 1**

*Dit protocol wordt door de deelnemende zorgpartners toegepast op alle leerlingen tot 23 jaar. De wettelijke grondslag voor de groep tot 18 jaar is anders dan voor de leerlingen van 18-23 jaar. Alle partners passen dezelfde aanpak toe op alle leerlingen tot 23 jaar die nog geen startkwalificatie hebben.*

## **OPTIE 2**

*Dit protocol wordt door de deelnemende zorgpartners toegepast op alle leerlingen tot 18 jaar. Voor de groep tot 18 jaar geldt de leerplichtwet en voor jongeren tot en met 23 jaar de kwalificatieplicht.*

Met betrekking tot verlof en verzuim gelden de volgende afspraken:

- 1 Leerlingen die moeten bevallen, hebben recht op zwangerschapsverlof van 16 weken. Dat wil zeggen 6 weken voor en 10 weken na de bevalling. Dit recht wordt in overleg met de leerling flexibel toegepast.
- 2 Gedurende het zwangerschapsverlof onderhoudt de aandachtsfunctionaris van school en/of de casemanager contact met de betreffende leerling, met het oog op terugkeer.
- 3 Scholen reageren alert op (ziekte-)verzuim van zwangere leerlingen en tienermoeders. Zij nemen actief contact op met de leerling.
- 4 Scholen stellen Bureau Leerplicht [en/of] RMC op de hoogte indien een leerling verzuimt als gevolg van zwangerschap of moederschap.
- 5 Scholen stellen Bureau Leerplicht [en RMC] op de hoogte vanaf het moment dat de leerling met zwangerschapsverlof gaat.
- 6 De leerling wordt uiterlijk vier weken voor het einde van het verlof bezocht door de casemanager of de aandachtsfunctionaris om de terugkeer naar school door te nemen. Indien nodig wordt meer frequent contact gehouden.
- 7 Bureau Leerplicht [en RMC] [stuurt/sturen] een brief aan de leerling waarin hij/zij attent wordt gemaakt op het naderende einde van de verlofperiode. De aandachtsfunctionaris en de eventuele casemanager krijgen een afschrift van de brief.
- 8 In het [ZAT of alternatief zorgoverleg] wordt via het [systeem, bijv. LVS of EKD] gemonitord:
  - a Het aantal nieuwe zwangere leerlingen en tienermoeders naar leeftijd, per schooljaar en per school.
  - b Het totaal aantal zwangere leerlingen en tienermoeders naar leeftijd, per schooljaar, per school en het aantal kinderen per tienermoeder.



# Meldplicht aan ouder(s)

**De school heeft een meldplicht aan ouder(s) voor leerlingen tot 16 jaar. Wanneer de leerling 16 jaar of ouder is, hoeven de ouders niet geïnformeerd te worden. Wanneer een leerling haar ouders niet wil informeren, probeert een van de zorgpartners uit het [ZAT of alternatief zorgoverleg] de leerling te overtuigen van het belang dat wel te doen. Onderstaand is de meldplicht schematisch weergegeven.**

De school geeft het aan het [ZAT of alternatief zorgoverleg] door wanneer er wel een meldplicht is en de school een bedreigende situatie vreest. Vanuit dit team wordt bijvoorbeeld via BJZ bij het AMK onderzocht of er inderdaad sprake is van een bedreigende situatie. Hierdoor kan de meldplicht aan ouders komen te vervallen.

Niet alle zorgpartners hebben een meldplicht. Voor vertrouwenspersonen kunnen andere privacyregels gelden. De Fiom, jeugdartsen en huisartsen hebben geheimhoudingsplicht. Dit verschil in informatieplicht geeft een spanningsveld in de samenwerking. School overlegt hierover in een vroege fase binnen het [ZAT of alternatief zorgoverleg].

Voor de Fiom geldt dat het betrekken en/of informeren van ouders altijd onderwerp van gesprek is, ook al is melding aan de ouders juridisch niet verplicht.

SCHEMA – MELDPLICHT SCHOOL AAN OUDERS	
Leeftijd	Meldplicht ouders
< 12 jaar	Ja, wettelijk verplicht.
12-16 jaar	Ja, als de jongere niet in staat is om haar belangen te bepalen, wordt er informatie verstrekt aan de wettelijke vertegenwoordiger.
	Nee, als het belang van de jongere daarmee in gevaar komt en wanneer de persoonlijke levenssfeer van de leerling of een ander daardoor wordt geschaad.
≥ 16 jaar	Nee, geen wettelijke verplichting. Wel inzetten op het overtuigen van de leerling van het belang om ouders te informeren.



# Communicatie

Met betrekking tot communicatie over de leerling geldt de volgende afspraak:

- Communicatie over een zwangerschap of moederschap met derden binnen de school, gebeurt alleen met toestemming van leerling en/of ouders.

Met betrekking tot de informatievoorziening gelden de volgende afspraken:

- De school stelt informatie beschikbaar over ondersteuning van zwangere leerlingen en tienermoeders.
- De school stelt informatie beschikbaar, bijvoorbeeld van de Fiom of Bureau Jeugdzorg die leerlingen (en ouders) de mogelijkheid geeft zelf hun weg te vinden rond zwangerschap en tienermoederschap.
- De school stelt de partners uit het [ZAT of alternatief zorgoverleg] zo snel mogelijk op de hoogte van de situatie met betrekking tot zwangere leerlingen.

## Terugkeer na zwangerschap

Na haar zwangerschap keert de leerling terug op school. De volgende afspraken gelden:

- 1 De aandachtsfunctionaris, of indien nodig de casemanager, heeft samen met de leerling en partners een plan van aanpak gemaakt in het [ZAT of alternatief zorgoverleg]. In dit plan staat ook hoe de verschillende partners geïnformeerd worden over de nieuwe situatie van de leerling.
- 2 De leerling wordt in eerste instantie teruggeleid naar de opleiding waar zij mee bezig was. Als de omstandigheden dat niet toelaten, wordt naar een alternatief traject gezocht.
- 3 Er wordt een aangepast programma aangeboden als dat nodig en wenselijk is. Zonodig worden hierbij andere instanties betrokken.
- 4 Indien de leerling stage moet lopen, doet de school haar aandeel om een passende stage te zoeken. Hierbij wordt rekening gehouden met de zorgtaken van de jonge moeder.

## Verdere informatie en advies

Een eerste versie van het protocol is ontwikkeld in regio Drechtsteden door Bureau Leerplicht en Voortijdig Schoolverlaten. De doorontwikkeling naar dit landelijk toepasbaar protocol is mede tot stand gekomen door de constructieve medewerking van:

- Da Vinci College Dordrecht
- Bureau Leerplicht en Voortijdig Schoolverlaten Dordrecht
- ROC Midden Nederland (Zorgadviesteam, sectie zorg & welzijn)
- ROC Horizon College Alkmaar
- ROC Nijmegen

Dit protocol is opgesteld door RadarAdvies en de Stichting Ambulante Fiom.

Voor meer informatie over voorlichting en begeleiding rond tienerzwangerschap en tienermoederschap kunt u terecht bij:

### **Stichting Ambulante Fiom**

Kruisstraat 1  
5211 DT 's-Hertogenbosch  
T 073 - 612 88 21  
W [www.fiom.nl](http://www.fiom.nl)



#### *Contactpersoon*

Gabrielle Buijinck, [gbuijinck@fiom.nl](mailto:gbuijinck@fiom.nl)  
T 024 - 329 40 53

Voor meer informatie over het invoeren van het protocol en ondersteuning bij de implementatie kunt u terecht bij:

### **RadarAdvies**

Veemarkt 83  
1019 DB Amsterdam  
T 020 - 463 50 50  
W [www.radaradvies.nl](http://www.radaradvies.nl)



#### *Contactpersonen*

Arnaud Brix, 06 - 21 29 34 86,  
[a.brix@radaradvies.nl](mailto:a.brix@radaradvies.nl)  
Ellis Abbema, 06 - 22 50 82 93,  
[e.abbema@radaradvies.nl](mailto:e.abbema@radaradvies.nl)  
Marian Zandbergen, 06 - 21 21 26 90,  
[m.zandbergen@radaradvies.nl](mailto:m.zandbergen@radaradvies.nl)



Jeugd en Gezin